

中国居民收入增长及其不平等状况研究

杨宜勇 池振合*

摘要：收入增长和收入分配与居民收入密切相关。本文考察了 2010 年中国收入增长和收入分配状况。总的来说，2010 年城乡居民收入继续增长，全国总体收入不平等水平下降。经济增长是 2010 年城乡居民收入增长的主要原因，而中国总体收入不平等水平的下降则是农民工工资上涨、农产品价格上涨和高涨的通货膨胀率共同作用的结果。

关键词：收入分配 收入增长 收入不平等

一、居民收入增长状况

(一) 农民收入增长状况

农民收入水平继续提高，收入增长速度加快（见图 1）。截至 2010 年，中国农民名义人均纯收入达到 5919.01 元，比上年同期增长 12.94%。按照 1985 年农村价格水平计算，2010 年农村人均纯收入为 1466.92 元，比上年同期增长 10.88%。收入水平提高的同时，农民收入增长速度提速。从图中可以看出，2003 年农民实际纯收入增长速度仅有 4.27%，是 2002 年以来农民收入水平增长最慢的时期。从 2003 年开始，农民实际纯收入增长速度不断加快，到 2007 年达到 9.51%。由于受到金融危机等因素的影响，2008 和 2009 年农民实际纯收入增长速度有所减缓。然而，2010 年农民实际纯收入增速再次加快，比同期国内生产总值的增长速度要高 0.58 个百分点。

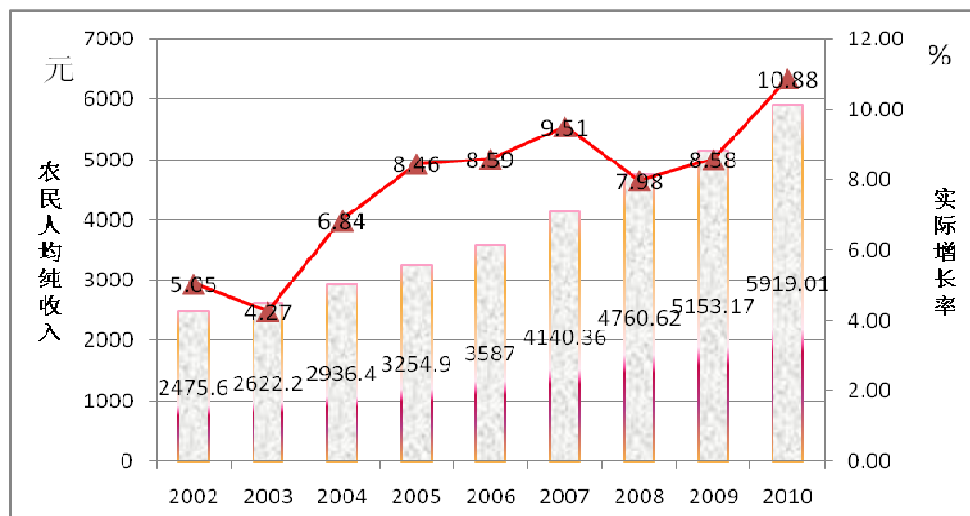


图 1 2002-2010 年农村居民人均纯收入及其实际增长速度

数据来源：国家统计局，《中国统计年鉴-2011》，北京：中国统计出版社，2011。国家统计局，国家统计局数据库，<http://219.235.129.58/indicatorYearQuery.do>。

农民纯收入增长加速是多方面因素共同作用的结果。按照收入来源划分，农民纯收入主要由工资性收入、家庭经营性收入、财产性收入和转移性收入构成，所以农民纯收入增长速度由不同来源纯收入增长速度共同决定。2010 年中国农民不同来源纯收入增速变化各不相同（见表 1）。在不同收入来源中，农民纯收入增长速度加快的有工资性收入、家庭经营性收入和财产性收入，其中家庭经营性收入增长最快。2009 年中国农民家庭经营性纯收入实

* 杨宜勇，国家发展和改革委员会社会发展研究所所长、研究员；首都经济贸易大学中国劳动人事科学发展研究院院长；池振合，中国劳动关系学院公共管理系。

际增长速度仅有 4%，而到 2010 年这一增长速度达到 10.05%，后者比前者增加了 151.25%。与工资性收入、家庭经营性收入和财产性收入形成鲜明对比的是转移性收入，它的实际增长速度由 2009 年的 23.36% 下降到 2010 年的 11.75%，这表明农民转移性纯收入的增速放缓。农民家庭经营性纯收入主要由农产品产量和价格共同决定，而 2010 年主要农产品产量并没有比 2009 年有大幅度增加，而农产品价格却大幅度上升。2010 年中国农产品生产价格指数为 110.9，^①比 2009 年增长 10.9%。由此可以看出，农产品价格快速上涨是推动农民收入增长速度提高的主要原因之一。除了家庭经营性纯收入之外，农民工资性收入增长加速也是 2010 年农民纯收入增长加速的另一个重要原因。从表 1 可以看出，农民 2010 年工资性纯收入增长速度由 2009 年的 11.44% 增长到 15.8%。农民工资性收入的增加主要是由工资上涨所决定。与此同时，家庭经营性和工资性纯收入是农民纯收入的主体，例如，2010 年农民工资性纯收入和家庭经营性纯收入分别占当年农民纯收入的 41% 和 48%，两者合计占当年农民纯收入的 89%。因而，农民家庭经营性收入和工资性收入的变化趋势直接决定了农民纯收入的变化方向和速度。综上所述，2010 年农民纯收入增速提高主要是由其家庭经营性和工资性收入增速提高所决定，而家庭经营性和工资性收入增速的提高主要是由农产品价格和工资增速所决定，所以农产品价格和工资的加速增长是导致 2010 年农民纯收入加速增长的主要原因。

表 1 2008—2010 年按收入来源分农民纯收入及其实际增长速度

		工资性收入	家庭经营性收入	财产性收入	转移性收入
收入（元）	2008	1853.73	2435.56	148.08	323.24
	2009	2061.25	2526.78	167.20	397.95
	2010	2431.05	2832.80	202.25	452.92
实际增长率 （%）	2009	11.44	4.00	13.16	23.36
	2010	15.88	10.05	18.90	11.75

数据来源：由《中国统计年鉴（2010）》和《中国统计年鉴（2011）》相关数据整理获得。

（二）城镇居民可支配收入增长

城镇居民家庭人均可支配收入继续增长，但是增长速度下降（见图 2）。从图中可以看出，2010 年中国城镇居民名义人均可支配收入达到 19109.44 元，比 2009 年增长 11.27%。剔除通货膨胀因素，2010 年中国城镇居民人均可支配收入实际增长率为 7.81%。尽管城镇居民人均可支配收入仍然呈现出继续增长的趋势，但是它的增长速度却呈现出放缓趋势。从图 2 可以看出，2010 年城镇居民人均可支配收入实际增长率已经由 2007 年的 12.18% 逐渐下降到 7.81%。2004 年的城镇居民收入增长率仅为 7.66%，这是 2002 年至今最低的增长速度。但 2010 年的城镇居民收入增长率也仅比 2004 年的增长率高 0.15 个百分点，而成为自 2002 年以来增长率第二低的增长率。

从不同来源收入变化来看，城镇居民人均收入增长速度放缓主要是由城镇居民工资性收入和转移性收入增长速度下降有关，其原因是多方面的。首先，工资性收入和转移性收入是城镇居民主要的收入来源，两者在城镇居民人均收入中占主导地位。例如，2010 年城镇居民工资性收入和转移性收入占当年城镇居民全部收入的 65% 和 24%，两者合计为 89%。由于工资性收入和转移性收入在城镇居民收入中占主导地位，所以二者的变动方向和速度直接决定了城镇居民全部收入的变动方向和速度。其次，2010 年城镇居民工资性收入和转移性收入增长都出现放缓趋势。2010 年城镇居民工资性收入的增长速度由 2009 年的 10.59% 下降到 2010 年的 7.25%，而同期转移性收入的增长速度则由 15.95% 下降到 9.31%。尽管城镇

^① 国家统计局，2011，《中国统计年鉴（2011）》。北京：中国统计出版社。

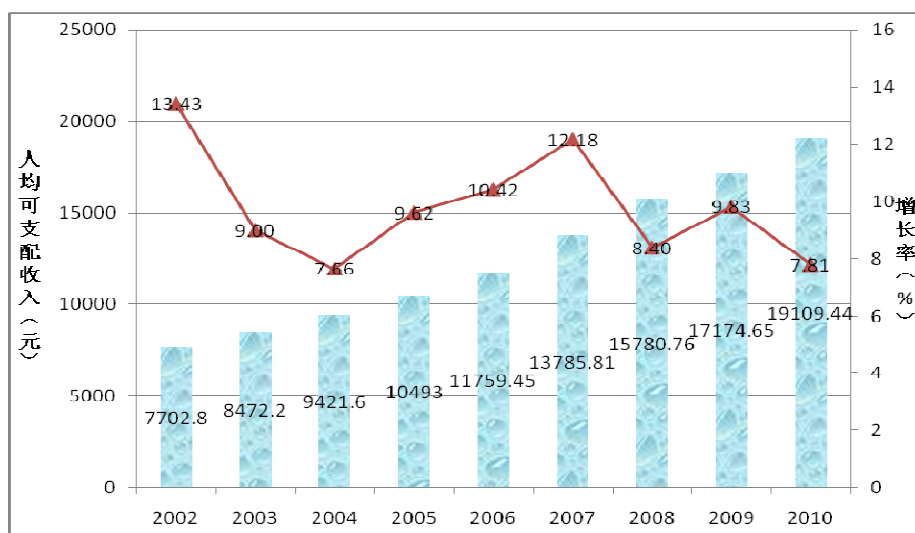


图 2 2002-2010 年城镇居民家庭人均可支配收入及其实际增长速度

数据来源：国家统计局，《中国统计年鉴-2011》，北京：中国统计出版社，2011。国家统计局，国家统计局数据库，<http://219.235.129.58/indicatorYearQuery.do>。

居民家庭收入和财产性收入的增长速度有所上升，如城镇居民财产性收入的增长率由 2009 年的 12.58% 上升到 2010 年的 17.03%，但是它们在城镇居民总收入中所占比例太小，不足以对城镇居民总收入的变化方向和速度产生显著影响（见表 2）。因此，城镇居民工资性收入和转移性收入增长速度下降是导致城镇居民总收入增长速度下降的主要原因，而高涨的通货膨胀率是导致城镇居民可支配收入实际增速下降的主要原因。2010 年城镇居民名义可支配收入增长率为 11.27%，比 2009 年的 8.83% 高 2.44 个百分点；但是当剔除价格因素的影响之后，2010 年城镇居民实际可支配收入增长率远低于 2009 年 9.83% 的增长率（见图 2）。由此可见，高涨的通货膨胀率是导致城镇居民实际可支配收入增长率下降的一个重要原因。

表 2 2008—2010 年按收入来源分城镇居民可支配收入及其实际增长速度

		工资性收入	家庭经营性收入	财产性收入	转移性收入
收入 (元)	2008	11298.96	1453.57	387.02	3928.23
	2009	12382.11	1528.68	431.84	4515.45
	2010	13707.68	1713.51	520.33	5091.9
实际增长率 (%)	2009	10.59	6.17	12.58	15.95
	2010	7.25	8.63	17.03	9.31

数据来源：由《中国统计年鉴（2010）》和《中国统计年鉴（2011）》相关数据整理获得。

通过以上的分析可以看出，2010 年中国城乡居民收入呈现继续上涨的总体趋势，这是由中国经济持续增长所决定的。尽管城乡居民收入都呈现上涨趋势，但是上涨速度的变化方向去不同。农民纯收入增长速度加快，这是由农民工资性收入和家庭经营性收入加快增长所决定的，工资性收入和家庭经营性收入的增长速度则由农民工工资增长和农产品价格上涨的速度所决定。城镇居民收入增长速度放缓是由其工资性收入和转移性收入的增长放缓所决定，而高涨的通货膨胀率则是城镇居民工资性收入和转移性收入增长率下降的一个重要原因。

二、居民收入不平等状况

（一）农村居民收入不平等状况

2010 年中国农村居民家庭收入不平等程度下降（见表 3）。表 3 显示的是不同收入分组

中农户不同来源收入的均值及其增长率,这反映了农村居民收入不同来源收入的不平等程度及其变动趋势。从工资性收入来看,增长速度最快的前三个收入组分别是低收入户、中等收入户和中低收入户;从家庭经营性收入来看,增长速度最快的前三个收入组分别是低收入户、中低收入户和中高收入户。低收入户和中低收入户工资性收入和家庭经营性收入的增长率高于其他组特别是高收入组,意味着他们可以获得更多的收入。与此同时,工资性收入和家庭经营性收入在农民的总收入中占有主导地位,两者的增长速度基本上决定了农民全部收入的增长速度。因而,2010年农村低收入户和中低收入户居民收入占全体居民收入的比例上升,意味着农民家庭收入不平等下降。与此同时,农村大岛指数由2009年的7.95^①下降到2010年的7.51^②,这也印证了农村居民收入不平等程度下降。然而,需要特别指出的是,农民所获得的转移性收入不仅没有缩小他们的收入不平等程度,反而加剧了他们收入的不平等程度(见表3)。从表中可以看出,2010年低收入组农民转移性收入增长率最低,仅有8.55%,而当年转移性收入增长率最高的收入组是中等收入组,其次增长率最快的则是中高收入组。中低收入组和高收入组转移性收入的增长率基本持平,分别为14.54%和14.21%。由此可以看出,转移性收入是有利于中等以及中高收入组的居民,所以转移性收入扩大了农村的收入不平等程度。

表3 按收入等级和收入来源分农村居民纯收入及其增长率 单位:元、%

		工资性收入	家庭经营性收入	财产性收入	转移性收入
低收入户	2009	561.83	767.34	25.81	194.33
	2010	675.39	939.36	44.11	210.94
	增长率	20.21	22.42	70.91	8.55
中低收入户	2009	1201.07	1607.96	49.57	251.49
	2010	1431.58	1828.35	73.26	288.04
	增长率	19.19	13.71	47.78	14.54
中等收入户	2009	1865.55	2238.29	86.25	311.98
	2010	2239.47	2496.56	120.82	364.82
	增长率	20.04	11.54	40.08	16.94
中高收入户	2009	2805.42	3081.12	144.10	436.91
	2010	3289.80	3462.20	185.80	502.76
	增长率	17.27	12.37	28.94	15.07
高收入户	2009	4993.68	5778.58	629.72	917.07
	2010	5880.83	6419.40	702.09	1047.37
	增长率	17.77	11.09	11.49	14.21

数据来源:由《中国统计年鉴(2010)》和《中国统计年鉴(2011)》相关数据整理获得。

通过上面的分析可以看出,2010年农村居民家庭收入不平等程度下降。从收入来源来看,工资性收入、家庭经营性收入和财产性收入不平等程度的下降是造成农民家庭收入不平等程度下降的主要原因,而本应该起到缩小收入不平等程度的转移性收入却扩大了农村居民家庭的不平等程度。

(二) 城镇居民收入不平等状况

与2009年相比,2010年城镇居民收入不平等程度下降。图3显示的是城镇不同收入分

^① 杨宜勇、池振合,2010,“我国收入分配状况及其发展趋势”,载《2011年中国社会形势分析与预测》。北京:中国社会科学文献出版社。

^② 根据《中国统计年鉴(2011)》农村居民家庭基本情况相关数据计算获得。

组居民家庭收入的平均值以及 2010 年的增长率。根据家庭人均可支配收入水平，城镇居民由低到高可以划分为困难户、最低收入户（包含困难户）、低收入户、中等偏下户等 8 组。从图中可以看出，2010 年每一个收入组中居民家庭收入的平均值都呈现出增长的趋势。例如，困难户组居民家庭收入的平均值由 4197.58 元上升到 4739.15 元；最高收入组居民家庭收入的平均值由 46826.05 元上升到 51431.57 元。各收入组居民家庭收入平均值的的增长表明中国城镇居民的收入不断增长。尽管如此，各个收入组居民收入的增长速度却不同（见图 3）。从图中可以看出，家庭人均收入平均值增长最快的四个组分别是低收入户组、最低收入户组、中等偏下户组和困难户组，它们的增长率分别为 13.76%、13.23%、12.97%、12.9%，这表明城镇居民收入增长是有利于中低收入阶层。由于城镇中低收入阶层可支配收入增长速度超过了高收入阶层可支配收入增长速度，所以他们的总收入占城镇居民总收入的比例会上升，这也就意味着城镇居民收入不平等会下降。

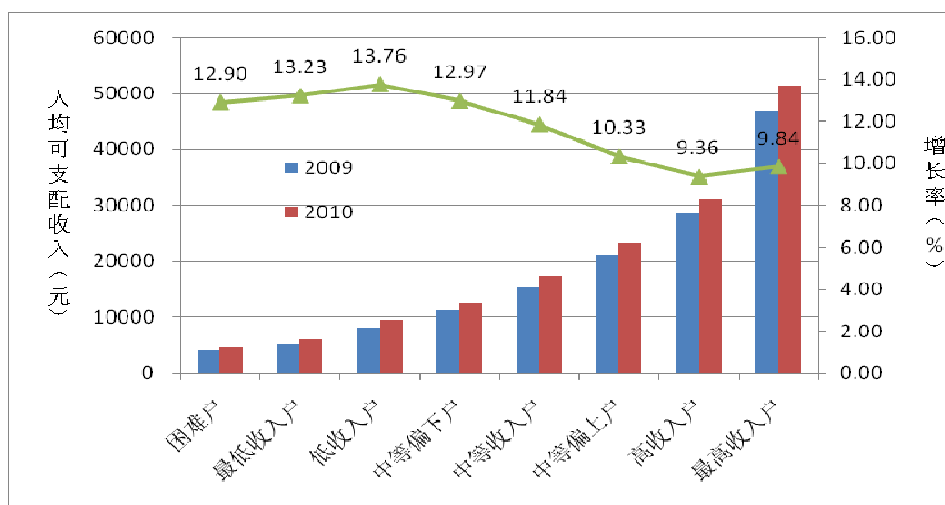


图 3 2009-2010 城镇居民家庭不同收入分组人均可支配收入及其增长率

数据来源：由《中国统计年鉴-2010》和《中国统计年鉴-2011》相关数据整理获得。

（三）城乡收入差距

2010 年城乡收入差距继续缩小。通过上面的分析可以看出，由于工资上涨和农产品价格上涨导致农村居民工资性收入和家庭经营性收入的增长速度加快，而上述两个来源的收入直接决定了农民收入的变化速度，所以 2010 年农民收入增速加快。与此形成鲜明对比的是城镇居民工资性收入和转移性收入增长速度的放缓直接导致了城镇居民收入增长放缓。2010 年农村居民纯收入增长速度 10.88%，而城镇居民可支配收入的增长速度仅为 7.81%，所以农民纯收入的增长速度高于同期城镇居民可支配收入的增长速度，这就导致城镇居民可支配收入与农民纯收入之比变小。例如，2010 年中国城镇居民人均可支配收入与农民人均纯收入之比为 3.23，比 2009 年的 3.33 低 0.1。如果剔除价格因素的影响，2010 年城镇居民人均可支配收入与农民人均纯收入之比为 2.26，比 2009 年的 2.32 低 0.26。2010 年城镇居民人均可支配收入与农民人均纯收入之比减少 2.77%（见图 4）。城乡收入比的降低在一定程度上能够反映出中国城乡收入差距缩小的事实。尽管 2010 年城乡收入差距有所缩小，但是中国过大的城乡收入差距将会依然存在，因为导致城乡收入差距的制度因素没有任何实质改变，如收入分配制度、社会保障制度和户籍制度等。

综上所述，无论城市还是农村中低收入阶层的收入增长速度都超过了高收入阶层的收入增长速度，这说明 2010 年中国城乡收入增长都有利于低收入阶层。由于城乡低收入阶层收入增长速度超过了高收入阶层的收入增长速度，他们的总收入占城市和农村居民总收入的比例提高，从而使得中国城镇和乡村收入不平等下降。与此同时，由于农民纯收入增长速度超

过城镇居民可支配收入的增长速度，这就使得城乡居民收入比下降，这意味着城乡收入差距缩小。由于城镇和农村内部不平等降低以及城乡收入差距缩小，所以 2010 年中国居民总体不平等程度降低。

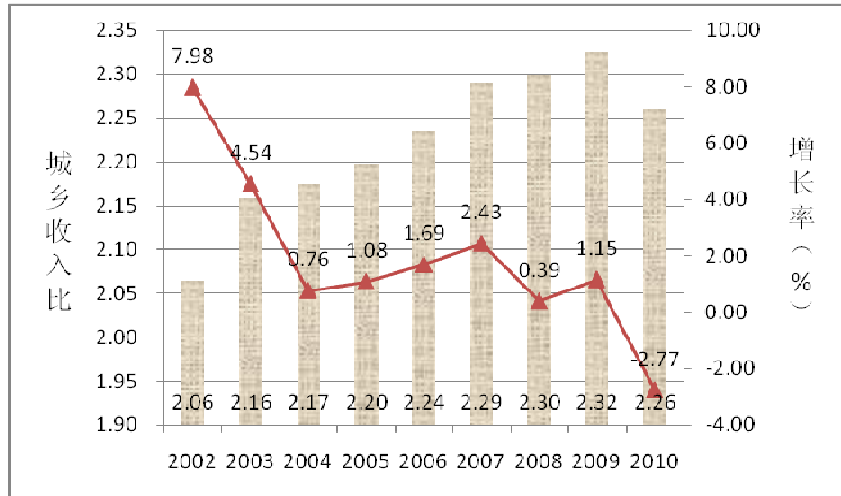


图 4 2002-2010 城乡收入比及其变化速度

数据来源：由《中国统计年鉴（2010）》和《中国统计年鉴（2011）》相关数据整理获得。

三、2011 年收入增长与分配政策变化及其影响

2010 年中国城乡居民收入增长以及收入不平等程度的下降在一定程度上受到当年中央和地方政府出台的各项相关政策的影响。例如，中央政府所提出的调整收入分配格局，提高两个比重，即居民收入在国民收入分配中的比重和劳动报酬在初次分配中的比重。^① 上述政策的施行在一定程度上起到了缓解收入差距的作用，但是中国总体收入不平等程度过高的情况没有从根本上得到改善。鉴于中国总体收入不平等水平依然过高的状况，中央政府在 2011 年出台了相关措施，希望以此能够缩小收入差距。

（一）推动农民收入增长，缩小城乡收入差距

促进县域经济发展，使农民能够就近转移就业，增加农民工资性收入占总收入的比例，从而缩小农产品价格波动对农民收入的影响，进而降低农民收入波动幅度，从而保证农民收入的稳定。提高农产品政府最低收购价。国务院关于落实《政府工作报告》重点工作部门分工的意见提出：“2011 年小麦最低收购价每 50 公斤提高 5—7 元，水稻最低收购价每 50 公斤提高 9—23 元。”^② 稳步推进城镇化，将条件具备的农民转化为城镇居民。随着经济高速增长，中国城镇化也取得了加大发展，这样就可以将符合条件的农民转化为城镇居民。从农民到城镇居民的转化可以从根本上改变其收入分配途径，从而实现其收入的稳定性并提高其收入水平，从而缩小城乡收入差距。

（二）深化收入分配改革，缩小收入分配差距

1. 完善个人所得税制度，减轻中低收入者的税负。2011 年中央政府对个人说的税制度进行了改革，提高个人所得税工薪所得费用扣除标准。个人所得税工薪所得费用扣除标准提高到每月 3500 元。^③ 与此同时，中央政府 2011 年对个人所得税的税率结构进行了改革。上

^① 杨宜勇、池振合，2010，“我国收入分配状况及其发展趋势”，载《2011 年中国社会形势分析与预测》。北京：中国社会科学文献出版社。

^② 国务院，2011，《国务院关于落实〈政府工作报告〉重点部门工作分工的意见》，http://www.gov.cn/gongbao/content/2011/content_1836360.htm，2011。

^③ 中华人民共和国国务院，《中华人民共和国国务院令 600 号——国务院关于修改〈中华人民共和国个人所得税法实施条例〉的决定》，http://www.gov.cn/gongbao/content/2011/content_1918912.htm，2011。

述措施的实行，切实的减轻的中低收入者的税负，从而提高了他们的收入水平。

2. 进一步建立和健全社会保障制度，保障低收入者的基本生活。2011年，中央政府出台了《关于开展城镇居民社会养老保险试点的指导意见》，开始了城镇居民社会养老保险的试点工作。城镇居民社会养老保险将年满16周岁、不符合城镇职工养老保险条件的城镇非从业人员纳入到社会保险的范围之内，从而为他们的养老提供了可靠保障。城乡居民最低生活保障标准稳步提高（见图5）。从图中可以看出，近年来中国名义最低生活保障标准一直保持上涨的趋势。例如，2010年第3季度全国城乡最低生活保障标准的增长率分别为2.1%和2.49%。截止到2011年第3季度，全国城乡最低生活保障标准名义增长率分别为2.83%和4.45%。城乡最低生活保障标准的提高为城乡贫困人口生活提供了一定的保障。

3. 大力整顿和规范收入分配秩序。当前导致中国收入分配差距过大的一个重要原因是收入分配秩序混乱，例如非法收入等。因此，通过整顿和规范收入分配秩序可以有效地杜绝非法收入，从而能够在一定程度上缩小收入差距过大的现状。

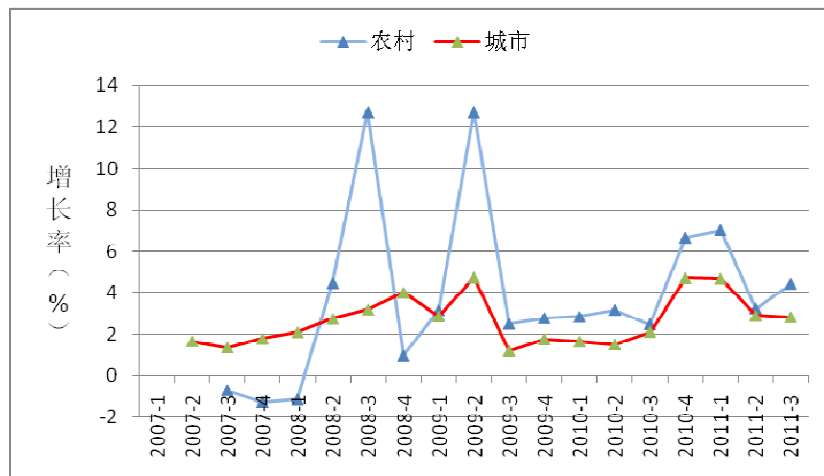


图5 2007年1季度至2011年3季度城乡名义最低生活保障标准增长率

数据来源：根据《全国民政事业统计数据》相关数据计算得到，<http://cws.mca.gov.cn/article/tjsj/qgsj/>。

四、结论及政策建议

通过上面的分析可以看出，2010年中国城乡居民收入继续增长，其中农村居民收入增长加速而城镇居民收入放缓。2010年中国总体收入不平等程度下降，这主要是由于城镇和农村内部以及城乡间不平等程度下降的结果。从根源上看，中国总体收入不平等程度的下降主要是由农产品价格上涨、农民工工资上涨和高涨的通货膨胀率等原因造成。2010年中国出台了大量调节收入分配的政策，它们在保障低收入者的基本生活方面发挥了积极作用，但是在缩小收入不平等方面发挥的作用有限。例如，在中国政府在农村所推行的转移支付项目中，中高收入阶层比非中低收入阶层受益多，它不仅没有起到降低收入不平等程度的总用，反而推动了农村不平等程度的提高。通过上面的分析可以看出，降低中国收入不平等程度的治本之策是进一步建立和完善市场经济的相关制度，建立起自由竞争、公平交换的社会主义市场经济。只有这样才能实现人尽其才、物尽其用，实现经济运行的效率，才能够凝聚人心，达到仓廩实而知礼节的境界。

参考文献：

1. ATKINSON, A. B., BOURGUIGNON, F., 2000, "Introduction: Income distribution and economics", in *Handbook of Income Distribution*. Elsevier: 1-58.

2. COWELL, F., 2003, *The Economics of Poverty and Inequality*. Northampton: Edward Elgar.

3. 陈钊、陆铭、佐藤宏, 2011, “谁进入了高收入行业? ——关系、户籍与生产率的作用”, 《经济研究》第 2 期。

4. 李实、罗楚亮, 2007, “中国城乡居民收入差距的重新估计”, 《北京大学学报(哲学社会科学版)》第 44 卷第 2 期。

5. 权衡、李凌, 2011, “上海提高最低工资标准的收入分配效应: 实证与模拟”, 《上海经济研究》第 4 期。

6. 王小鲁, 2010, “中国国民收入分配现状、问题及对策”, 《国家行政学院学报》第 3 期。

7. 徐舒, 2010, “技术进步、教育收益与收入不平等”, 《经济研究》第 9 期。

8. 杨圣明, 2009, “关于中国国民总收入分配的几个问题”, 《中国社会科学院研究生院学报》第 3 期。

9. 杨宜勇、池振合, 2010, “当前中国收入分配现状及对策建议”, 载《2011 年中国社会形势分析与预测》。北京: 中国社会科学出版社。

Abstract: income growth and distribution are strongly connected with residents' income. The paper studies resident's income growth and distribution in China in 2010. Generally speaking, Chinese residents' income continually grow and income inequality is lower in China's rural and urban areas in 2010. China's economic growth leads to the residents' income increasing in rural and urban areas and the decreasing of income inequality are caused by farmers' wage increasing, price raising of agriculture products and high inflation rate.

Key words: Income Distribution Income Growth Income Inequality